

**上海市闵行区
水清路幼儿园
2017 年度决算**

目 录

第一部分 上海市闵行区水清路幼儿园概况

一、主要职能

二、机构设置

第二部分 上海市闵行区水清路幼儿园 2017 年度决算表

一、收入支出决算总表

二、收入决算表

三、支出决算表

四、财政拨款收入支出决算总表

五、一般公共预算财政拨款支出决算表

六、一般公共预算财政拨款基本支出决算表

七、一般公共预算财政拨款“三公”经费及机关运行经费支出决算表

八、政府性基金预算财政拨款支出决算表

第三部分 上海市闵行区水清路幼儿园 2017 年度决算情况说明

第四部分 名词解释

第一部分 上海市闵行区水清路幼儿园概况

一、主要职能

1、本园实行园长负责制，园长是幼儿园的法定代表人，负责幼儿园的全面工作。

2、园长依法履行下列职责：

(1) 根据党的方针、政策和国家的法律、法规及教育行政部门的要求，从本园的实际出发，提议制订、修改幼儿园章程、发展阶段目标和措施，切实组织实施，不断提高保教质量和办园效益。幼儿园本着“梦想、热情、行动、创新”的核心价值观，坚持“依法治教、以德治园”的管理原则，围绕“启蒙童心、养成习惯、乐于探索、萌发责任”的培养目标，贯彻绿色教育的理念，实施“亲近自然、环境保护、关爱生命、健康生活”的绿色教育课程，将“健康、快乐、和谐、成长”的办园理念贯彻其中，创造自然的绿色环境，营造和谐的绿色氛围，构建以探究为模式的绿色课程，多元发展优化绿色教育，着力内涵建设，提升办园质量。

(2) 明确中层干部岗位职责，加强管理，团结协调，形成合力。

(3) 全面负责幼儿园教育、保育、科研工作，领导教职员工不断探索办园规律，深化课程改革，加强教学管理，开展教学研究，积极应用现代教育技术，拓展办园渠道，努力提升保教质量和管理水平。

(4) 根据政府和教育行政部门的规定，按照单位自主用人等原则，结合幼儿园实际聘用教师，签订聘用合同；制定幼儿园内部管理改革

方案，按规定程序组织实施。负责师资队伍建设，制订幼儿师资队伍建设和培训方案，通过多种途径，不断提高教师的思想政治素质和业务素质。采取有力措施，加快青年教师队伍的管理，建立优化师资队伍长效管理机制。

(5) 加强幼儿园的科学管理。

(6) 主持园务会议，研究有关全园性问题，进行决策，并付诸实施。

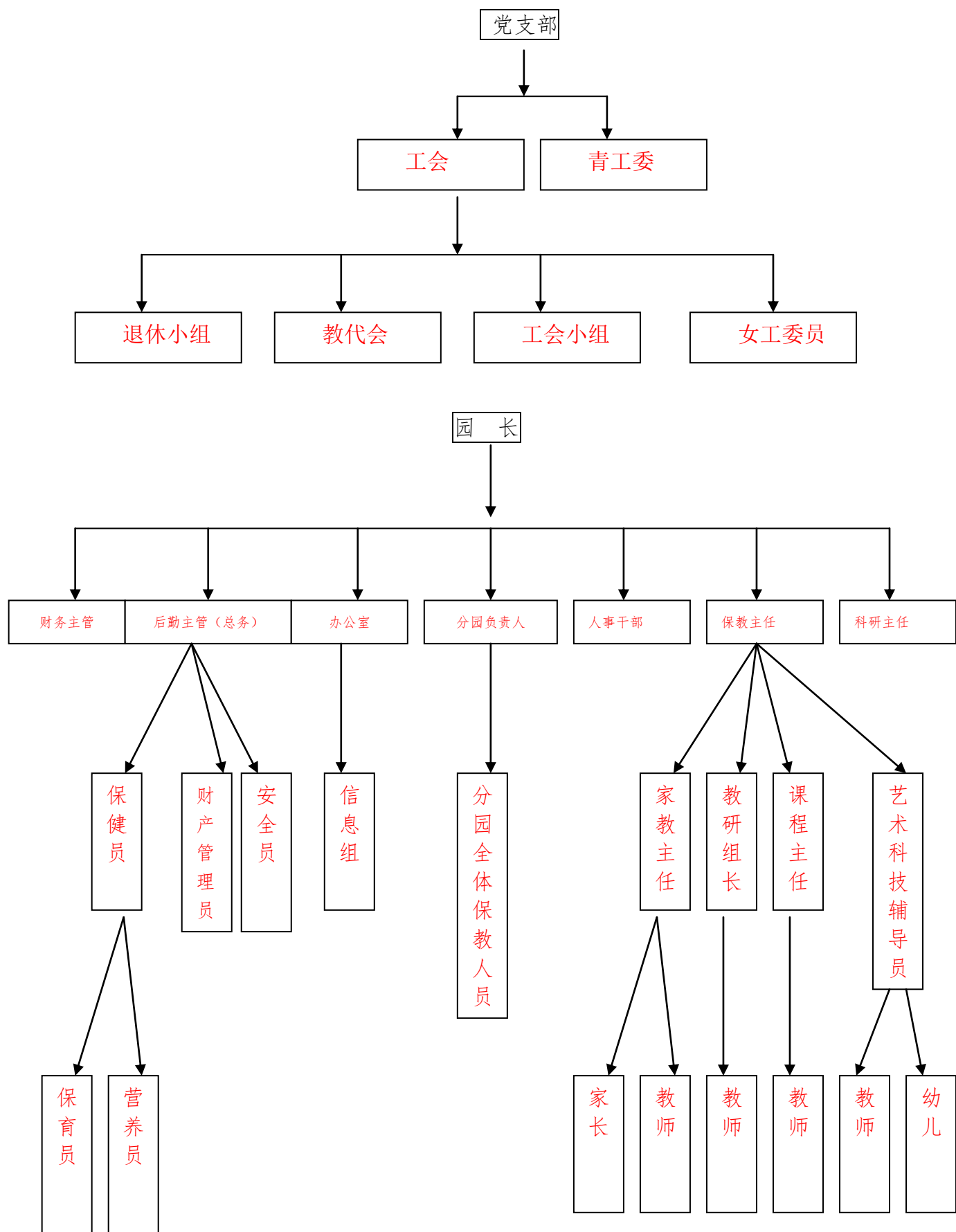
二、机构设置

(一) 组织分工模式

以园长领导为核心，下设各部门，分层分级管理。全面负责幼儿园工作的规划、决策、管理、辅导与检核，以强化幼儿园整体的竞争力。

根据上述职责，闵行区水清路幼儿园设7个内设机构，包括：财务、办公室、分园负责、保教、后勤、人事、科研。

(二) 幼儿园组织结构图



第二部分 上海市闵行区水清路幼儿园 2017 年度决算表

2017年度收入支出决算总表

单位：万元

收入		支出	
项目	决算数	项目	决算数
一、财政拨款收入	1906.72	一、一般公共服务支出	0.00
其中：政府性基金预算财政拨款	0.00	二、外交支出	0.00
二、上级补助收入	0.00	三、国防支出	0.00
三、事业收入	0.00	四、公共安全支出	0.00
四、经营收入	0.00	五、教育支出	1515.91
五、附属单位上缴收入	0.00	六、科学技术支出	0.00
六、其他收入	41.89	七、文化体育与传媒支出	0.00
		八、社会保障和就业支出	257.17
		九、医疗卫生与计划生育支出	97.69
		十、节能环保支出	0.00
		十一、城乡社区支出	0.00
		十二、农林水支出	0.00
		十三、交通运输支出	0.00
		十四、资源勘探信息等支出	0.00
		十五、商业服务业等支出	0.00
		十六、金融支出	0.00
		十七、援助其他地区支出	0.00
		十八、国土海洋气象等支出	0.00
		十九、住房保障支出	61.46
		二十、粮油物资储备支出	0.00
		二十一、其他支出	0.00
本年收入合计	1948.61	本年支出合计	1932.23
用事业基金弥补收支差额	0.00	结余分配	0.00
年初结转和结余	11.00	年末结转和结余	27.38
总计	1959.61	总计	1959.61

2017年度收入决算表

单位：万元

项目			本年收入合计	财政拨款收入	上级补助收入	事业收入	经营收入	附属单位上缴收入	其他收入
功能分类科目编码	科目名称								
类	款	项	合计						
			1948.61	1906.72	0.00	0.00	0.00	0.00	41.89
205			1532.29	1490.40	0.00	0.00	0.00	0.00	41.89
205	02		1317.62	1275.73	0.00	0.00	0.00	0.00	41.89
205	02	01	1317.62	1275.73	0.00	0.00	0.00	0.00	41.89
205	09		214.67	214.67	0.00	0.00	0.00	0.00	0.00
205	09	99	214.67	214.67	0.00	0.00	0.00	0.00	0.00
208			257.17	257.17	0.00	0.00	0.00	0.00	0.00
208	05		257.17	257.17	0.00	0.00	0.00	0.00	0.00
208	05	05	183.69	183.69	0.00	0.00	0.00	0.00	0.00
208	05	06	73.48	73.48	0.00	0.00	0.00	0.00	0.00
210			97.69	97.69	0.00	0.00	0.00	0.00	0.00
210	11		97.69	97.69	0.00	0.00	0.00	0.00	0.00
210	11	02	97.69	97.69	0.00	0.00	0.00	0.00	0.00
221			61.46	61.46	0.00	0.00	0.00	0.00	0.00
221	02		61.46	61.46	0.00	0.00	0.00	0.00	0.00
221	02	01	61.46	61.46	0.00	0.00	0.00	0.00	0.00

2017年度支出决算表

单位：万元

项目			本年支出合计	基本支出	项目支出	上缴上级支出	经营支出	对附属单位补助支出	
功能分类 科目编码	科目名称								
类	款	项	合计						
			1932.23	1685.19	247.04	0.00	0.00	0.00	
205			教育支出	1515.90	1268.87	247.03	0.00	0.00	0.00
205	02		普通教育	1301.25	1268.87	32.38	0.00	0.00	0.00
205	02	01	学前教育	1301.25	1268.87	32.38	0.00	0.00	0.00
205	09		教育费附加安排的支出	214.66	0.00	214.66	0.00	0.00	0.00
205	09	99	其他教育费附加安排的支出	214.66	0.00	214.66	0.00	0.00	0.00
208			社会保障和就业支出	257.17	257.17	0.00	0.00	0.00	0.00
208	05		行政事业单位离退休	257.17	257.17	0.00	0.00	0.00	0.00
208	05	05	机关事业单位基本养老保险缴费支出★	183.69	183.69	0.00	0.00	0.00	0.00
208	05	06	机关事业单位职业年金缴费支出★	73.48	73.48	0.00	0.00	0.00	0.00
210			医疗卫生与计划生育支出	97.69	97.69	0.00	0.00	0.00	0.00
210	11		行政事业单位医疗★	97.69	97.69	0.00	0.00	0.00	0.00
210	11	02	事业单位医疗★	97.69	97.69	0.00	0.00	0.00	0.00
221			住房保障支出	61.46	61.46	0.00	0.00	0.00	0.00
221	02		住房改革支出	61.46	61.46	0.00	0.00	0.00	0.00
221	02	01	住房公积金	61.46	61.46	0.00	0.00	0.00	0.00

2017年度财政拨款收入支出决算总表

单位：万元

收入		支出			
项目	决算数	项目	合计	一般公共预算财政拨款	政府性基金预算财政拨款
一、一般公共预算财政拨款	1906.72	一、一般公共服务支出	0.00	0.00	
二、政府性基金预算财政拨款	0.00	二、外交支出	0.00	0.00	
		三、国防支出	0.00	0.00	
		四、公共安全支出	0.00	0.00	
		五、教育支出	1483.54	1483.54	
		六、科学技术支出	0.00	0.00	
		七、文化体育与传媒支出	0.00	0.00	
		八、社会保障和就业支出	257.17	257.17	
		九、医疗卫生与计划生育支出	97.69	97.69	
		十、节能环保支出	0.00	0.00	
		十一、城乡社区支出	0.00	0.00	
		十二、农林水支出	0.00	0.00	
		十三、交通运输支出	0.00	0.00	
		十四、资源勘探信息等支出	0.00	0.00	
		十五、商业服务业等支出	0.00	0.00	
		十六、金融支出	0.00	0.00	
		十七、援助其他地区支出	0.00	0.00	
		十八、国土海洋气象等支出	0.00	0.00	
		十九、住房保障支出	61.46	61.46	
		二十、粮油物资储备支出	0.00	0.00	
		二十一、其他支出	0.00	0.00	
本年收入合计	1906.72	本年支出合计	1899.86	1899.86	
年初财政拨款结转和结余	8.83	年末财政拨款结转和结余	15.69	15.69	
一般公共预算财政拨款	8.83				
政府性基金预算财政拨款	0.00				
总计	1915.55	总计	1915.55	1915.55	

2017年度一般公共预算财政拨款支出决算表

单位：万元

项目			科目名称	合计	基本支出	项目支出
功能分类科目编码						
类	款	项				
205			教育支出	1483.54	1268.87	214.67
205	02		普通教育	1268.88	1268.87	0.01
205	02	01	学前教育	1268.88	1268.87	0.01
205	09		教育费附加安排的支出	214.66	0.00	214.66
205	09	99	其他教育费附加安排的支出	214.66	0.00	214.66
208			社会保障和就业支出	257.17	257.17	0.00
208	05		行政事业单位离退休	257.17	257.17	0.00
208	05	05	机关事业单位基本养老保险缴费支出★	183.69	183.69	0.00
208	05	06	机关事业单位职业年金缴费支出★	73.48	73.48	0.00
210			医疗卫生与计划生育支出	97.69	97.69	0.00
210	11		行政事业单位医疗★	97.69	97.69	0.00
210	11	02	事业单位医疗★	97.69	97.69	0.00
221			住房保障支出	61.46	61.46	0.00
221	02		住房改革支出	61.46	61.46	0.00
221	02	01	住房公积金	61.46	61.46	0.00
合计				1899.86	1685.19	214.67

2017年度一般公共预算财政拨款基本支出决算表

单位：万元

经济分类科目编码		项目	合计	人员经费	公用经费
类	款	科目名称			
301		工资福利支出	1418.23	1418.23	
301	01	基本工资	222.10	222.10	
301	02	津贴补贴	34.80	34.80	
301	03	奖金	0.00	0.00	
301	04	其他社会保障缴费	120.93	120.93	
301	06	伙食补助费	61.68	61.68	
301	07	绩效工资	721.55	721.55	
301	08	机关事业单位基本养老保险缴费	183.69	183.69	
301	09	职业年金缴费	73.48	73.48	
301	99	其他工资福利支出	0.00	0.00	
302		商品和服务支出	174.80		174.80
302	01	办公费	37.70		37.70
302	02	印刷费	0.00		0.00
302	03	咨询费	1.50		1.50
302	04	手续费	0.04		0.04
302	05	水费	3.50		3.50
302	06	电费	13.97		13.97
302	07	邮电费	0.47		0.47
302	08	取暖费	0.00		0.00
302	09	物业管理费	16.86		16.86
302	11	差旅费	0.72		0.72
302	12	因公出国（境）费用	0.00		0.00
302	13	维修（护）费	20.26		20.26
302	14	租赁费	0.00		0.00
302	15	会议费	0.00		0.00
302	16	培训费	2.91		2.91
302	17	公务接待费	0.05		0.05
302	18	专用材料费	13.94		13.94
302	24	被装购置费	0.00		0.00
302	25	专用燃料费	2.58		2.58
302	26	劳务费	0.04		0.04
302	27	委托业务费	0.00		0.00
302	28	工会经费	15.62		15.62
302	29	福利费	19.76		19.76
302	31	公务用车运行维护费	0.00		0.00
302	39	其他交通费用	3.33		3.33
302	40	税金及附加费用	0.00		0.00
302	99	其他商品和服务支出	21.55		21.55
303		对个人和家庭的补助	63.19	63.19	

303	01	离休费	0.00	0.00	
303	02	退休费	0.00	0.00	
303	03	退职（役）费	0.00	0.00	
303	04	抚恤金	0.00	0.00	
303	05	生活补助	0.00	0.00	
303	07	医疗费	0.00	0.00	
303	08	助学金	0.00	0.00	
303	09	奖励金	0.90	0.90	
303	11	住房公积金	61.46	61.46	
303	12	提租补贴	0.00	0.00	
303	13	购房补贴	0.00	0.00	
303	99	其他对个人和家庭的补助支出	0.83	0.83	
310		其他资本性支出	28.97		28.97
310	02	办公设备购置	3.74		3.74
310	03	专用设备购置	18.25		18.25
310	07	信息网络及软件购置更新	0.00		0.00
310	13	公务用车购置	0.00		0.00
310	19	其他交通工具购置	0.00		0.00
310	99	其他资本性支出	5.63		5.63
合计			1685.19	1481.42	203.77

2017年度一般公共预算财政拨款“三公”经费及机关运行经费支出决算表

单位：万元

一般公共预算财政拨款“三公”经费												机关运行 经费决算数
合计		因公出国 (境)费		公务用车购置及运行费						公务接待费		
				小计		公务用车 购置费		公务用车 运行费				
预算数	决算数	预算数	决算数	预算数	决算数	预算数	决算数	预算数	决算数	预算数	决算数	
1.90	0.05	0.00	0.00	0.00	0.00	0.00	0.00	0.00	0.00	1.90	0.05	

2017年度政府性基金预算财政拨款支出决算表

单位：万元

项目				合计	基本支出	项目支出
功能分类 科目编码			科目名称			
类	款	项				
229			其他支出	无	无	无
229	08		彩票发行销售机构业务费安排的支出	无	无	无
229	08	04	福利彩票销售机构的业务费支出	无	无	无
...			
合计						

无政府性基金预算财政拨款支出的单位，在决算公开中仍保留该表格式，并在本表下方作下述说明：

注：上海市闵行区水清路幼儿园 2017 年度无政府性基金预算财政拨款支出，故本表无数据。

第三部分 上海市闵行区水清路幼儿园 2017 年度决算情况说明

一、关于上海市闵行区水清路幼儿园 2017 年度收入支出决算总体情况说明

上海市闵行区水清路幼儿园 2017 年度收入总计为 1959.61 万元、支出总计为 1959.61 万元。与 2016 年度相比，收入总计增加 190.22 元、支出总计增加 190.22 万元。主要原因：暑期校园大修，幼儿人数的增加，导致日常公用经费增加，支出增加；人员经费的增加，导致收入增加，支出增加。

二、关于上海市闵行区水清路幼儿园 2017 年度收入决算情况说明

本年收入合计 1948.61 万元，其中：财政拨款收入 1906.72 万元，占 97.85%；其他收入 41.89 万元，占 2.15%。

三、关于上海市闵行区水清路幼儿园 2017 年度支出决算情况说明

本年支出合计 1932.23 万元，其中：基本支出 1685.19 万元，占 87.21%；项目支出 247.04 万元，占 12.79%。

四、关于上海市闵行区水清路幼儿园 2017 年度财政拨款收入支出总体情况说明

上海市闵行区水清路幼儿园 2017 年度财政拨款收支总决算各 1915.55 万元。与 2016 年度相比，财政拨款收、支总计各增加 177.1 万元，各增长 10.19%。主要原因：暑期校园大修，幼

儿人数的增加，导致日常公用经费增加，支出增加；人员经费的增加，导致收入增加，支出增加。

五、关于上海市闵行区水清路幼儿园 2017 年度一般公共预算财政拨款支出决算情况说明

（一）一般公共预算财政拨款支出决算总体情况

上海市闵行区水清路幼儿园 2017 年度一般公共预算财政拨款支出 1899.86 万元，占本年支出合计的 98.32%。与 2016 年度相比，一般公共预算财政拨款支出增加 170.25 万元，增长 9.84%。主要原因：暑期校园大修，幼儿人数的增加，导致日常公用经费增加，支出增加；人员经费的增加，导致收入增加，支出增加。

（二）一般公共预算财政拨款支出决算结构情况

上海市闵行区水清路幼儿园 2017 年度一般公共预算财政拨款支出 1899.86 万元，主要用于以下方面：教育支出(类)1483.54 万元，占 78.08%。

（三）一般公共预算财政拨款支出决算具体情况

上海市闵行区水清路幼儿园 2017 年度一般公共预算财政拨款支出年初预算为 1464.18 万元，支出决算为 1899.86 万元，完成年初预算的 129.76%。决算数大于预算数的主要原因：社保及公积金基数的调整，导致决算数增加，幼儿及教工实际人数的增加，导致日常公用经费的增加，致使决算数增加。其中：

1、教育支出（类）普通教育（款）学前教育（项）年初预算为 1081.51 万元，支出决算为 1483.54 万元。决算数大于预算

数的主要原因：幼儿人数的增加，导致日常公用经费增加，支出增加；人员经费的增加，导致收入增加，支出增加。

2. 社会保障和就业支出主要用于社会保险，其年初预算为 218.67 万元，支出决算为 257.17 万元，完成年初预算的 117.61%。决算数大于预算数的主要原因：教职工因有调入，人数有所增加。

3. 医疗卫生与计划生育支出主要用于医疗保障和计划生育，其年初预算为 109.33 万元，支出决算为 97.69 万元，完成年初预算的 89.35%。决算数大于预算数的主要原因：预算调减了其他保险 2%(统筹、单位部分)，按 2017 年度在编教工住院医疗补助及大病医疗门诊补助实际发生数为调整后的预算数并执行。

4. 住房保障支出主要用于住房公积金，其年初预算为 54.67 万元，支出决算为 61.46 万元，完成年初预算的 112.41%。决算数大于预算数的主要原因：教职工因有调入，人数有所增加。

按上述格式依次说明到各项级科目，预决算持平的不用说明变动原因。

六、关于上海市闵行区水清路幼儿园 2017 年度一般公共预算财政拨款基本支出决算情况说明

上海市闵行区水清路幼儿园 2017 年度一般公共预算财政拨款基本支出 1685.19 万元，包括人员经费 1481.42 万元，公用经费 203.77 万元。基本支出中：

1、工资福利支出 1418.23 万元，主要用于：基本工资、津

贴补贴、奖金、其他社会保障缴费、伙食补助费、绩效工资等。

2、商品和服务支出 174.80 万元，主要用于：办公费、印刷费、咨询费、水费、电费、燃气费、邮电费、物业管理费、维修（护）费、培训费、专用材料费等。

3. 对个人和家庭的补助 63.19 万元，主要用于生活补助、住房公积金等。

4. 其他资本性支出 28.97 万元，主要用于办公设备购置、专用设置购置、大型修缮等。

七、关于上海市闵行区水清路幼儿园 2017 年度一般公共预算财政拨款“三公”经费支出决算情况说明

（一）“三公”经费财政拨款支出决算总体情况说明。

上海市闵行区水清路幼儿园 2017 年度“三公”经费财政拨款支出年初预算为 1.9 万元，支出决算为 0.05 万元，完成预算的 2.63%，其中：因公出国（境）费决算为 0 万元，完成预算的 0%；公务用车购置及运行维护费支出决算为 0 万元，完成预算的%；公务接待费支出决算为 0.05 万元，完成预算的 2.63%。2017 年度“三公”经费支出决算数小于预算数的主要原因：减少招待批次，降低招待标准。

2017 年度“三公”经费财政拨款支出决算数比 2016 年度减少 0.11 万元，降低 68.75%，其中：公务接待费支出决算减少 0.11 万元，降低 68.75%。公务接待费支出减少的主要原因是减少招待批次，降低招待标准。

(二)“三公”经费财政拨款支出决算具体情况说明

2017 年度“三公”经费财政拨款支出决算中，因公出国（境）费支出决算 0 万元，占 0%；公务用车购置及运行维护费支出决算 0 万元，占 0%；公务接待费支出决算 0.05 万元，占 100%。具体情况如下：

1、因公出国（境）费支出 0 万元。全年安排因公出国（境）团组 0 个、累计 0 人次。

2、公务用车购置及运行维护费支出 0 万元。其中：

公务用车购置支出为 0 万元。

公务用车运行维护支出 0 万元。2017 年，上海市闵行区水清路幼儿园所属各预算单位开支财政拨款的公务用车保有量为 0 辆。

3、公务接待费支出 0.05 万元。其中：

国内公务接待支出 0.05 万（含外宾接待支出 0 万元）。主要用于区级开放活动及男教师沙龙活动，公务接待 2 批次、50 人次，其中：接待外宾 0 批次、0 人次。

八、关于上海市闵行区水清路幼儿园 2017 年度政府性基金预算财政拨款支出决算情况说明

上海市闵行区水清路幼儿园 2017 年度无政府性基金预算财政拨款支出。

九、国有资本经营预算财政拨款情况说明

上海市闵行区水清路幼儿园 2017 年度无国有资本经营预算

财政拨款支出。

十、其他重要事项的情况说明

(一) 机关运行经费支出情况

上海市闵行区水清路幼儿园 2017 年度无机关运行经费支出。

(二) 政府采购支出情况

上海市闵行区水清路幼儿园 2017 年度政府采购金额为 199.69 万元，其中：货物采购金额 5.76 万元、工程采购金额 193.93 万元、服务采购金额 0 万元。

(三) 国有资产占有使用情况

截至 2017 年 12 月 31 日，上海市闵行区水清路幼儿园共有车辆 0 辆，其中，一般公务用车 0 辆、一般执法执勤用车 0 辆、特种专业技术用车 0 辆、其他用车 0 辆。单位价值 50 万元以上通用设备 0 台（套），单位价值 100 万元以上专用设备 0 台（套）。

(四) 预算绩效管理情况

上海市闵行区水清路幼儿园 2017 年度预算绩效管理工作开展情况如下：本单位建立了如下预算绩效管理制度：上海市闵行区水清路幼儿园预算绩效管理制度、财务财产管理及相关事务内部控制制度。建立了上海市闵行区水清路幼儿园的预算绩效管理工作机制。全过程绩效管理实施情况：2017 年度上海市闵行区水清路幼儿园无绩效跟踪评价项目。

第四部分 名词解释

一、财政拨款收入：指单位本年度从本级财政部门取得的财政拨款，包括一般公共预算财政拨款和政府性基金预算财政拨款。

二、事业收入：指事业单位开展专业业务活动及其辅助活动取得的收入。

三、经营收入：指事业单位在专业业务活动及其辅助活动之外开展非独立核算经营活动取得的收入。

四、其他收入：指单位取得的除“财政拨款收入”、“事业收入”、“经营收入”等以外的收入。主要是：非编伙食、工会及福利费，低碳环保收入等。

五、年初结转和结余：指以前年度尚未完成、结转 to 本年按有关规定继续使用的资金。

六、年末结转和结余：指本年度或以前年度预算安排、因客观条件发生变化无法按原计划实施，需延迟到以后年度按有关规定继续使用的资金。

七、基本支出：指单位为保障机构正常运转、完成日常工作任务而发生的各项支出。

八、项目支出：指单位为完成特定的行政工作任务或事业发展目标，在基本支出之外发生的各项支出。

九、经营支出：指事业单位在专业活动及辅助活动之外开展

非独立核算经营活动发生的支出。

十、“三公”经费：指单位使用本级财政拨款安排的因公出国（境）费、公务用车购置及运行维护费和公务接待费。其中：因公出国（境）费反映单位参加国际合作交流、重大项目洽谈、境外培训研修等的国际旅费、国外城市间交通费、住宿费、伙食费、培训费、公杂费等支出；公务接待费反映全国性专业会议、国家重大政策调研、专项检查以及外事团组接待交流等执行公务或开展业务所需住宿费、交通费、伙食费等支出；公务用车购置及运行维护费反映编制内公务车辆的报废更新，以及用于安排市内因公出差、公务文件交换、日常工作开展等所需公务用车燃料费、维修费、过路过桥费、保险费等支出。

十一、机关运行经费：指行政单位和参照公务员法管理的事业单位使用一般公共预算财政拨款安排的基本支出中的日常公用经费支出。