

闵行区2022年区级单位预算

预算单位：闵行区新华幼儿园

目 录

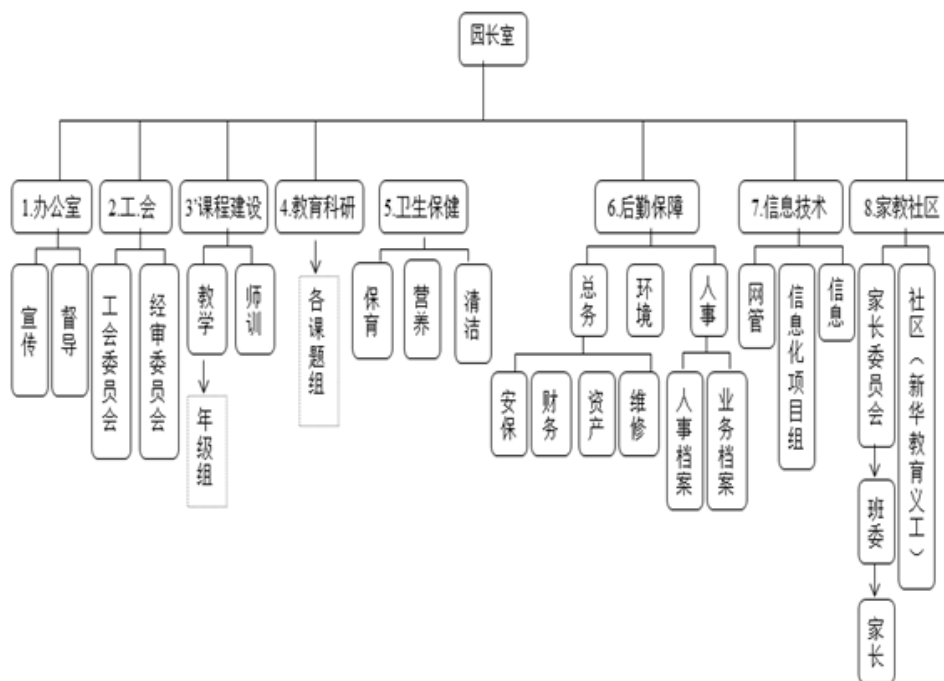
- 一、单位主要职能
- 二、单位机构设置
- 三、名词解释
- 四、单位预算编制说明
- 五、单位预算表
 - 1. 2022年单位财务收支预算总表
 - 2. 2022年单位收入预算总表
 - 3. 2022年单位支出预算总表
 - 4. 2022年单位财政拨款收支预算总表
 - 5. 2022年单位一般公共预算支出功能分类预算表
 - 6. 2022年单位政府性基金预算支出功能分类预算表
 - 7. 2022年单位国有资本经营预算支出功能分类预算表
 - 8. 2022年单位一般公共预算基本支出单位预算经济分类预算表
 - 9. 2022年单位“三公”经费和机关运行经费预算表
- 六、其他相关情况说明

闵行区新华幼儿园主要职能

闵行区新华幼儿园成立于1993年，是区教育局直管的公办二级一类幼儿园。
主要职能为：对学龄前幼儿实施保育和教育工作。

闵行区新华幼儿园机构设置

闵行区新华幼儿园设8个内设机构，包括办公室、工会、课程建设、教育科研、卫生保健、后勤保障、信息技术及家教社区。以园长室为核心，下设各部门，分层分级管理。



名词解释

（一）基本支出预算：是区级预算主管部门及所属预算单位为保障其机构正常运转、完成日常工作任务而编制的年度基本支出计划，包括人员经费和公用经费两部分。

（二）项目支出预算：是区级预算主管部门及所属预算单位为完成行政工作任务、事业发展目标或政府发展战略、特定目标，在基本支出之外编制的年度支出计划。

（三）“三公”经费：是与区级财政有经费领拨关系的部门及其下属预算单位使用区级财政拨款安排的因公出国（境）费、公务用车购置及运行费、公务接待费。其中：因公出国（境）费主要安排机关及下属预算单位人员的国际合作交流、重大项目洽谈、境外培训研修等的国际旅费、国外城市间交通费、住宿费、伙食费、培训费、公杂费等支出；公务接待费主要安排全国性专业会议、国家重大政策调研、专项检查以及外事团组接待交流等执行公务或开展业务所需住宿费、交通费、伙食费等支出；公务用车购置及运行费主要安排编制内公务车辆的报废更新，以及用于安排市内因公出差、公务文件交换、日常工作开展等所需公务用车燃料费、维修费、过路过桥费、保险费等支出。

（四）机关运行经费：指行政单位和参照公务员法管理的事业单位使用一般公共预算财政拨款安排的基本支出中的日常公用经费支出。

2022年单位预算编制说明

2022年，闵行区新华幼儿园预算收入预算685.46万元，其中：财政拨款收入685.46万元，比2021年预算增加40.65万元。事业收入0万元，与2021年预算持平；事业单位经营收入0万元，与2021年预算持平；其他收入0万元，与2021年预算持平。

支出预算685.46万元，其中：财政拨款支出预算685.46万元，比2021年预算增加40.65万元。财政拨款支出预算中，一般公共预算拨款支出预算685.46万元，比2021年预算增加40.65万元；政府性基金拨款支出预算0万元，与2021年预算持平；国有资本经营预算财政拨款支出预算0万元，与2021年预算持平。财政拨款支出预算中，基本支出预算685.46万元，比2021年预算增加40.65万元，增长6.3%，主要原因是工资增加、社保缴费和住房公积金增加；项目支出预算0万元，比2021年预算持平。

财政拨款收入支出增加的主要原因是工资增加、社保缴费和住房公积金增加。

财政拨款支出主要内容如下：

1. “学前教育”科目525.17万元，主要用于保障开展教育教学活动的支出，包括基本工资、津贴补贴等人员经费以及办公费、印刷费、水电费、办公设备购置等日常公用方面的支出。
2. “机关事业单位基本养老保险缴费支出”科目56.37万元，主要用于事业单位由单位缴纳基本养老保险费支出。
3. “机关事业单位职业年金缴费支出”科目28.18万元，主要用于事业单位由单位缴纳职业年金。
4. “事业单位医疗”科目36.99万元，主要用于事业单位由单位缴纳在职人员基本医疗保险费的支出。
5. “公务员医疗补助”科目14.09万元，主要用于事业单位由单位缴纳在职人员其他医疗保险费的支出。
6. “住房公积金”科目24.66万元，主要用于事业单位由单位缴纳住房公积金。

2022年预算单位财务收支预算总表

编制单位：闵行区新华幼儿园

单位：元

本年收入		本年支出				
项目	预算数	项目	预算数			
			合计	基本支出		项目支出
				人员经费	公用经费	
一、财政拨款收入	6854608.14	一、一般公共服务支出	0.00	0.00	0.00	0.00
1、一般公共预算资金	6854608.14	二、国防支出	0.00	0.00	0.00	0.00
2、政府性基金	0.00	三、公共安全支出	0.00	0.00	0.00	0.00
3、国有资本经营预算	0.00	四、教育支出	5251661.34	4098896.94	1152764.40	0.00
二、事业收入	0.00	五、科学技术支出	0.00	0.00	0.00	0.00
	0.00	六、文化旅游体育与传媒支出	0.00	0.00	0.00	0.00
	0.00	七、社会保障和就业支出	845510.40	845510.40	0.00	0.00
	0.00	八、卫生健康支出	510829.20	510829.20	0.00	0.00
	0.00	九、节能环保支出	0.00	0.00	0.00	0.00
	0.00	十、城乡社区支出	0.00	0.00	0.00	0.00
	0.00	十一、农林水支出	0.00	0.00	0.00	0.00
	0.00	十二、交通运输支出	0.00	0.00	0.00	0.00
	0.00	十三、资源勘探信息等支出	0.00	0.00	0.00	0.00
	0.00	十四、商业服务业等支出	0.00	0.00	0.00	0.00
	0.00	十五、援助其他地区支出	0.00	0.00	0.00	0.00
	0.00	十六、自然资源海洋气象等支出	0.00	0.00	0.00	0.00
	0.00	十七、住房保障支出	246607.20	246607.20	0.00	0.00
收入总计	6854608.14	支出总计	6854608.14	5701843.74	1152764.40	0.00

2022年预算单位收入预算总表

编制单位：闵行区新华幼儿园

单位：元

项目			收入预算					
功能分类科目编码			功能分类科目名称	合计	财政拨款收入	事业收入	事业单位经营收入	其他收入
类	款	项						
205			教育支出	5,251,661.34	5,251,661.34	0.00	0.00	0.00
205	01		教育管理事务	0.00	0.00	0.00	0.00	0.00
205	01	01	行政运行	0.00	0.00	0.00	0.00	0.00
205	02		普通教育	5,251,661.34	5,251,661.34	0.00	0.00	0.00
205	02	01	学前教育	5,251,661.34	5,251,661.34	0.00	0.00	0.00
208			社会保障和就业支出	845,510.40	845,510.40	0.00	0.00	0.00
208	05		行政事业单位养老支出	845,510.40	845,510.40	0.00	0.00	0.00
208	05	01	行政单位离退休	0.00	0.00	0.00	0.00	0.00
208	05	02	事业单位离退休	0.00	0.00	0.00	0.00	0.00
208	05	05	机关事业单位基本养老保险缴费支出	563,673.60	563,673.60	0.00	0.00	0.00
208	05	06	机关事业单位职业年金缴费支出	281,836.80	281,836.80	0.00	0.00	0.00
210			卫生健康支出	510,829.20	510,829.20	0.00	0.00	0.00
210	11		行政事业单位医疗	510,829.20	510,829.20	0.00	0.00	0.00
210	11	01	行政单位医疗	0.00	0.00	0.00	0.00	0.00
210	11	02	事业单位医疗	369,910.80	369,910.80	0.00	0.00	0.00
210	11	03	公务员医疗补助	140,918.40	140,918.40	0.00	0.00	0.00
221			住房保障支出	246,607.20	246,607.20	0.00	0.00	0.00
221	02		住房改革支出	246,607.20	246,607.20	0.00	0.00	0.00
221	02	01	住房公积金	246,607.20	246,607.20	0.00	0.00	0.00
221	02	03	购房补贴	0.00	0.00	0.00	0.00	0.00
合计				6,854,608.14	6,854,608.14	0.00	0.00	0.00

2022年预算单位支出预算总表

编制单位：闵行区新华幼儿园

单位：元

项目			支出预算			
功能分类科目编码			功能分类科目名称	合计	基本支出	项目支出
类	款	项				
205			教育支出	5,251,661.34	5,251,661.34	0.00
205	01		教育管理事务	0.00	0.00	0.00
205	01	01	行政运行	0.00	0.00	0.00
205	02		普通教育	5,251,661.34	5,251,661.34	0.00
205	02	01	学前教育	5,251,661.34	5,251,661.34	0.00
208			社会保障和就业支出	845,510.40	845,510.40	0.00
208	05		行政事业单位养老支出	845,510.40	845,510.40	0.00
208	05	01	行政单位离退休	0.00	0.00	0.00
208	05	02	事业单位离退休	0.00	0.00	0.00
208	05	05	机关事业单位基本养老保险缴费支出	563,673.60	563,673.60	0.00
208	05	06	机关事业单位职业年金缴费支出	281,836.80	281,836.80	0.00
210			卫生健康支出	510,829.20	510,829.20	0.00
210	11		行政事业单位医疗	510,829.20	510,829.20	0.00
210	11	01	行政单位医疗	0.00	0.00	0.00
210	11	02	事业单位医疗	369,910.80	369,910.80	0.00
210	11	03	公务员医疗补助	140,918.40	140,918.40	0.00
221			住房保障支出	246,607.20	246,607.20	0.00
221	02		住房改革支出	246,607.20	246,607.20	0.00
221	02	01	住房公积金	246,607.20	246,607.20	0.00
221	02	03	购房补贴	0.00	0.00	0.00
合计				6,854,608.14	6,854,608.14	0.00

2022年预算单位财政拨款收支预算总表

编制单位：闵行区新华幼儿园

单位：元

财政拨款收入		财政拨款支出				
项目	预算数	项目	合计	一般公共预算	政府性基金预算	国有资本经营预算
一、一般公共预算资金	6,854,608.14	一、一般公共服务支出	0.00	0.00	0.00	0.00
二、政府性基金	0.00	二、国防支出	0.00	0.00	0.00	0.00
三、国有资本经营预算	0.00	三、公共安全支出	0.00	0.00	0.00	0.00
	0.00	四、教育支出	5251661.34	5251661.34	0.00	0.00
	0.00	五、科学技术支出	0.00	0.00	0.00	0.00
	0.00	六、文化旅游体育与传媒支出	0.00	0.00	0.00	0.00
	0.00	七、社会保障和就业支出	845510.40	845510.40	0.00	0.00
	0.00	八、卫生健康支出	510829.20	510829.20	0.00	0.00
	0.00	九、节能环保支出	0.00	0.00	0.00	0.00
	0.00	十、城乡社区支出	0.00	0.00	0.00	0.00
	0.00	十一、农林水支出	0.00	0.00	0.00	0.00
	0.00	十二、交通运输支出	0.00	0.00	0.00	0.00
	0.00	十三、资源勘探信息等支出	0.00	0.00	0.00	0.00
	0.00	十四、商业服务业等支出	0.00	0.00	0.00	0.00
	0.00	十五、援助其他地区支出	0.00	0.00	0.00	0.00
	0.00	十六、自然资源海洋气象等支出	0.00	0.00	0.00	0.00
	0.00	十七、住房保障支出	246607.20	246607.20	0.00	0.00
收入总计	6,854,608.14	支出总计	6854608.14	6854608.14	0.00	0.00

2022年预算单位一般公共预算支出功能分类预算表

编制单位：闵行区新华幼儿园

单位：元

项目			一般公共预算支出			
功能分类科目编码			功能分类科目名称	合计	基本支出	项目支出
类	款	项				
205			教育支出	5,251,661.34	5,251,661.34	0.00
205	01		教育管理事务	0.00	0.00	0.00
205	01	01	行政运行	0.00	0.00	0.00
205	02		普通教育	5,251,661.34	5,251,661.34	0.00
205	02	01	学前教育	5,251,661.34	5,251,661.34	0.00
208			社会保障和就业支出	845,510.40	845,510.40	0.00
208	05		行政事业单位养老支出	845,510.40	845,510.40	0.00
208	05	01	行政单位离退休	0.00	0.00	0.00
208	05	02	事业单位离退休	0.00	0.00	0.00
208	05	05	机关事业单位基本养老保险缴费支出	563,673.60	563,673.60	0.00
208	05	06	机关事业单位职业年金缴费支出	281,836.80	281,836.80	0.00
210			卫生健康支出	510,829.20	510,829.20	0.00
210	11		行政事业单位医疗	510,829.20	510,829.20	0.00
210	11	01	行政单位医疗	0.00	0.00	0.00
210	11	02	事业单位医疗	369,910.80	369,910.80	0.00
210	11	03	公务员医疗补助	140,918.40	140,918.40	0.00
221			住房保障支出	246,607.20	246,607.20	0.00
221	02		住房改革支出	246,607.20	246,607.20	0.00
221	02	01	住房公积金	246,607.20	246,607.20	0.00
221	02	03	购房补贴	0.00	0.00	0.00
合计				6,854,608.14	6,854,608.14	0.00

2022年预算单位政府性基金预算支出功能分类预算表

编制单位：闵行区新华幼儿园

单位：元

项目			政府性基金预算支出		
功能分类科目编码			合计	基本支出	项目支出
类	款	项			
合计					

注：本单位2022年无政府性基金预算安排的支出，故本表无数据。

2022年预算单位国有资本经营预算支出功能分类预算表

编制单位：闵行区新华幼儿园

单位：元

项目			国有资本经营预算支出			
功能分类科目编码			功能分类科目名称	合计	基本支出	项目支出
类	款	项				
合计						

注：本单位2022年无国有资本经营预算安排的支出，故本表无数据。

2022年预算单位一般公共预算基本支出部门预算经济分类预算表

编制单位：闵行区新华幼儿园

单位：元

经济分类科目编码		项目 部门经济分类科目名称	一般公共预算基本支出		
类	款		合计	人员经费	公用经费
301		工资福利支出	5700883.74	5700883.74	0.00
301	01	基本工资	811116.00	811116.00	0.00
301	02	津贴补贴	108084.00	108084.00	0.00
301	03	奖金	0.00	0.00	0.00
301	06	伙食补助费	192000.00	192000.00	0.00
301	07	绩效工资	2903736.00	2903736.00	0.00
301	08	机关事业单位基本养老保险缴费	563673.60	563673.60	0.00
301	09	职业年金缴费	281836.80	281836.80	0.00
301	10	职工基本医疗保险缴费	369910.80	369910.80	0.00
301	11	公务员医疗补助缴费	140918.40	140918.40	0.00
301	12	其他社会保障缴费	83000.94	83000.94	0.00
301	13	住房公积金	246607.20	246607.20	0.00
301	99	其他工资福利支出	0.00	0.00	0.00
302		商品和服务支出	1011764.40	0.00	1011764.40
302	01	办公费	93000.00	0.00	93000.00
302	02	印刷费	9000.00	0.00	9000.00
302	03	咨询费	6000.00	0.00	6000.00
302	04	手续费	0.00	0.00	0.00
302	05	水费	30000.00	0.00	30000.00
302	06	电费	75000.00	0.00	75000.00
302	07	邮电费	9000.00	0.00	9000.00
302	09	物业管理费	7184.00	0.00	7184.00
302	11	差旅费	9000.00	0.00	9000.00
302	13	维修（护）费	163921.20	0.00	163921.20
302	14	租赁费	0.00	0.00	0.00
302	16	培训费	43321.00	0.00	43321.00
302	17	公务接待费	6052.00	0.00	6052.00
302	18	专用材料费	120000.00	0.00	120000.00
302	25	专用燃料费	0.00	0.00	0.00
302	26	劳务费	30000.00	0.00	30000.00
302	27	委托业务费	0.00	0.00	0.00
302	28	工会经费	70459.20	0.00	70459.20
302	29	福利费	86400.00	0.00	86400.00
302	31	公务用车运行维护费	0.00	0.00	0.00
302	39	其他交通费用	32000.00	0.00	32000.00
302	99	其他商品和服务支出	221427.00	0.00	221427.00
303		对个人和家庭的补助	960.00	960.00	0.00
303	01	离休费	0.00	0.00	0.00
303	08	助学金	0.00	0.00	0.00
303	09	奖励金	360.00	360.00	0.00
303	99	其他对个人和家庭的补助支出	600.00	600.00	0.00
310		资本性支出	141000.00	0.00	141000.00
310	02	办公设备购置	81000.00	0.00	81000.00
310	03	专用设备购置	60000.00	0.00	60000.00
310	07	信息网络及软件购置更新	0.00	0.00	0.00
310	22	无形资产购置	0.00	0.00	0.00
310	99	其他资本性支出	0.00	0.00	0.00
合计			6854608.14	5701843.74	1152764.40

2022年预算单位“三公”经费和机关运行经费预算表

编制单位：闵行区新华幼儿园

单位：万元

2022年“三公”经费预算数						2022年机关运行经费预算数
合计	因公出国(境)费	公务接待费	公务用车购置及运行费			
			小计	购置费	运行费	
0.61	0.00	0.61	0.00	0.00	0.00	0.00

其他相关情况说明

一、2022年“三公”经费预算情况说明

2022年“三公”经费预算数为0.61万元，比2021年预算减少0.03万元。其中：

（一）因公出国（境）费0万元，与2021年预算持平。

（二）公务用车购置及运行费0万元（其中公务车购置费0万元，公务用车运行费0万元），与2021年预算持平。

（三）公务接待费0.61万元。比2021年预算减少0.03万元，主要原因是本单位反对铺张浪费，厉行节约，贯彻中央八项规定，严格控制“三公”支出。

二、机关运行经费预算

本单位无机关运行经费。

三、政府采购情况

闵行区新华幼儿园2022年度未安排政府采购预算。

四、绩效目标设置情况

2022年度，本单位编报绩效目标的项目共0个，涉及项目预算资金0万元。

五、国有资产占有使用情况

截至2021年8月31日，闵行区新华幼儿园共有车辆0辆，其中：部级领导干部用车0辆、主要领导干部用车0辆、机要通信用车0辆、应急保障用车0辆、执法执勤用车0辆、特种专业技术用车0辆、离退休干部用车0辆、其他用车0辆；单价100万元（含）以上设备（不含车辆）0台（套）。

2022年单位预算安排购置车辆0辆，其中：部级领导干部用车0辆、主要领导干部用车0辆、机要通信用车0辆、应急保障用车0辆、执法执勤用车0辆、特种专业技术用车0辆、离退休干部用车0辆、其他用车0辆；单位预算安排购置单价100万元（含）以上设备（不含车辆）0台（套）。